

Anna Dóra Sæþórsdóttir og Rannveig Ólafsdóttir  
Ljósmyndir / Photos: Anna Dóra Sæþórsdóttir

# Þjóðgarðar og ferðapjónusta

## 2. hluti: Viðhorf innan ferða- þjónustunnar til þjóðgarðs á miðhálandi Íslands

**MIÐHÁLENDI ÍSLANDS** er um margt einstakt svæði en að sama skapi er náttúra þess sérlega viðkvæm fyrir álagi. Á undanförunum áratugum hefur miðhálandið orðið mikilvægur áfangastaður ferðamanna, bæði innlendra og erlendra, og eru ákveðin hættumerki uppi um að ágangur ferðamanna sé sums staðar að verða of mikill. Í lok árs 2020 lagði þáverandi umhverfis- og auðlindaráðherra fram stjórnarfrumvarp um stofnun þjóðgarðs á miðhálandi Íslands með það að markmiði að vernda náttúru svæðisins en gefa fólki jafnframt kost á að kynnast svæðinu og njóta þess. Í ljósi þess að ferðapjónustan er verulegur hagaðili þegar kemur að nýtingu miðhálandisins er mikilvægt að bæði þekkja og skilja óskir innan atvinnugreinarinnar um nýtingu þess, þar með talið um afstöðu til stofnunar þjóðgarðs.

Í þessari grein eru kynntar niðurstöður úr netkönnun sem gerð var meðal forystufólks ferðapjónustufyrirtækja hér á landi. Af niðurstöðunum sést að það telur aðdráttarafli svæðisins felast fyrst og fremst í fjölbreyttri náttúru, víðernum, kyrrð og fámenni, og að svæðið er mjög mikilvægt fyrir ferðapjónustuna. Skiptar skoðanir eru hins vegar meðal svarenda um hvernig beri að halda í þessi umhverfisgæði og hvort stofnun Hálandisþjóðgarðs sé ákjósanleg leið til þess. Niðurstöðurnar sýna enn fremur að þeir ferðapjónustuaðilar sem eru hlynntir stofnun Hálandisþjóðgarðs telja að aðdráttarafli miðhálandisins aukist með honum og telja því jákvætt að auka náttúruvernd á svæðinu. Þeir sem eru andvígir þjóðgarði óttast aftur á móti að honum fylgi aukin boð og bönn, og aðgangur að hálandinu verði takmarkaður, sem setji ferðapjónustunni skorður. Mikill meirihluti er á þeirri skoðun að hagaðilar eigi að koma að stjórnun þjóðgarðsins og að mikilvægt sé að stuðla að gagnkvæmum samskiptum og gagnkvæmum ávinningi ólíkra hagaðila.





1. mynd. Laugavegurinn hefur löngum verið ein vinsælasta langa gönguleið landsins og liggur hún meðal annars meðfram Hattfelli (Hattafelli). Á myndinni er horft niður af Hattfelli austur yfir Emstrur og Mýrdalsjökul. Til vinstri má sjá Entujökul skriða niður úr Mýrdalsjökli og Illhöfuð gnæfa yfir. – Laugavegur has long been one of the most popular long hiking trails in Iceland. Hattfell (Hattafell) mountain is one of the many landmarks along the trail. The photo shows the view east over Emstrur and Mýrdalsjökull from Hattfell. On the left of the picture Entujökull glacier creeps out of Mýrdalsjökull with Illhöfuð towering over.

## INNGANGUR

Miðhálandi Íslands er einstakt af mörgum sökum. Þar hefur aldrei verið föst búseta og mannvirki eru fá og dreifð. Svæðið er því tiltölulega lítið raskað af mannavöldum og liggja verðmæti svæðisins meðal annars í því að þar er að finna mestu víðerni landsins.<sup>1-4</sup> Jarðfræðileg sérstada svæðisins er einnig einstök, ekki einungis hér á landi, heldur um alla heimsbyggðina. Stærstur hluti miðhálandisins liggur í gosbeltinu og er því fágætt sýnishorn af virkni úthafshryggjar á þurru landi, og að auki er Mið-Atlantshafshryggurinn talinn vera stærsta samfellda jarðræna fyrirbæri plánetunnar.<sup>5</sup> Allir stærstu jöklar landsins eru á miðhálandinu og er tilvist þeirra

ekki síður öflugur þáttur í landmótun svæðisins en eldvirknin. Landslag er þar af leiðandi í stöðugri mótun og jarðfræðileg fjölbreytni mikil. Eldstöðvar eru margar og af ýmsum gerðum, sem og hraun og jarðhitasvæði, en einnig jökulruðningar, jökulársandar, fjöll, heiðar og gróðurvinjar og þar eiga flest stórflyót landsins upptök sín. Verðmæti svæðisins er því verulegt, jafnt á heimsvísu sem landsvísu.

Undanfarin misseri hefur mikil umræða átt sér stað í samfélaginu um þjóðgarð á miðhálandinu og sitt sýnst hverjum. Undirbúningur frumvarps um Hálandisþjóðgarð átti sér talsverðan aðdraganda. Árið 2016 undirrituðu

meðal annars Samtök ferðapjónustunnar og ýmis útivistar- og náttúruverndarsamtök sameiginlega viljayfirlýsingu um stofnun þjóðgarðs á miðhálandi Íslands. Grímur Sæmundsen, þáverandi formaður Samtaka ferðapjónustunnar, sagði af því tilefni: „Náttúran er okkar verðmætasta auðlind og hún er ekki óþrjótandi. Með stofnun þjóðgarðs yrði myndaður skýr rammi utan um hin gríðarlegu verðmæti sem felast í ósnortinni náttúru á miðhálandi Íslands. Þá felast í hugmyndinni mikil tækifæri til atvinnusköpunar þar sem vernd og nýting fara saman.“<sup>6</sup> Í apríl 2018 skipaði umhverfis- og auðlindaráðherra þverpólítíska nefnd um stofnun



þjóðgarðs á miðhálandinu, og var henni ætlað að gera tillögur að útfærslu Hálandisþjóðgarðs.<sup>7</sup> Skömmu eftir að þær voru tilbúnar, eða í lok árs 2020, lagði umhverfis- og auðlindaráðherra síðan fram stjórnarfrumvarp um stofnun Hálandisþjóðgarðs á miðhálandi Íslands sem skyldi ná yfir 30% af flatarmáli landsins. Markmiðið með stofnun þjóðgarðsins er að vernda náttúru svæðisins, þar með talið landslag og víðerni, og að skapa fólki tækifæri til að kynna svæðinu og njóta þess að ferðast um það.<sup>8</sup> Vinsældir miðhálandisins til útivistar og ferðalaga hafa aukist jafnt og þétt undanfarna áratugi<sup>9</sup> en fleiri atvinnugreinar en ferðaþjónustan hafa hins vegar hagsmuna að gæta á hálandinu og er orkugeirinn þar þungvægastur. Samkvæmt rammaáætlun stjórnvalda um vernd og orkunýtingu landsvæða eru möguleikar á vinnslu orku á hálandinu miklir og því hafa verið uppi víðtækar hugmyndir um virkjanir þar.<sup>10</sup> Minna hefur farið fyrir hugmyndum um nýtingu hálandisins fyrir ferðaþjónustuna. Á undanföllum árum hafa verið unnar svokallaðar áfangastaðaáætlanir fyrir ferðaþjónustuna þar sem settar eru fram stefnuýrlýsingar fyrir mismunandi landshluta á sviði ferðamála. Ekki var gerð sérstök

áfangastaðaáætlun fyrir miðhálandið og því er ekki til nein rituð sameiginleg framtíðarsýn ferðaþjónustunnar fyrir svæðið. Í áfangastaðaáætlun Suðurlands segir þó að brýnt sé að viðhalda viðerniseinkennum hálandisins, að móta þurfi framtíðarsýn fyrir vegi, takmarka þurfi umferð bílaleigubíla og að hvetja eigi fólk til þess að fara í skipulagðar ferðir um hálandið.<sup>11</sup> Í áfangastaðaáætlun Vesturlands,<sup>12</sup> Norðurlands<sup>13</sup> og Austurlands<sup>14</sup> eru aftur á móti ekki sett fram sérstök markmið fyrir hálandið. Í ljósi þess að ferðaþjónustan er veigamikill hagsaðili þegar kemur að nýtingu miðhálandisins er mikilvægt að þekkja óskir atvinnugreinarinnar um nýtingu þess. Í þessari grein eru kynntar niðurstöður rannsóknar á viðhorfum forystufólks í ferðaþjónustunni til Hálandisþjóðgarðs og athugað hvort munur sé á viðhorfum þeirra ferðaþjónustuaðila sem nýta hálandið við starfsemi sína og þeirra sem gera það ekki. Rannsóknin er hluti af stærra verkefni sem ætlað er að varpa ljósi á sýn ferðaþjónustuaðila til nýtingar miðhálandisins.<sup>15</sup> Áður en gerð er grein fyrir könnuninni og niðurstöðum hennar verður gefið stutt yfirlit um ferðamennsku á miðhálandinu og um þjóðgarða á Íslandi.

## FERÐAMENNSKA Á MIÐHÁLENDI ÍSLANDS

Íslendingar hafa átt í margs konar sambúð við hálandið í aldanna rás. Það er margt sem bendir til þess að á fyrstu öldum Íslandsbyggðar hafi oft verið farið yfir miðhálandið þegar ferðast var á milli landshluta enda um styttri og líklega auðveldari leið í þá daga að fara en um láglandi þar sem óbrúuð vatnsföll torvelduðu ferðalög. Slíkum ferðum fækkaði hins vegar undir lok þjóðveldisaldar og var hálandið lengst af framandi flestum landsmönnum. Um aldir var það álitid heimkynni útilegumanna annars vegar og hins vegar trölla og annarra óvætta. Sú trú á líklega sinn þátt í því að á tímabili lögðust ferðir um hálandið að mestu af. Þegar kom fram á upplýsingaöld fóru vísindamenn þess tíma að kanna hálandið og í kjölfarið mótuðust um það nýjar hugmyndir.<sup>16-19</sup> Þegar líða tók á 20. öld tóku ferðalangar að fara sér til skemmtunar inn á hálandið og áhugi á að upplifa framandi náttúru var vakinn. Eftir heimsstyrjöldina síðari voru komin til sögunnar öflug farartæki sem gátu sigrast á torfærum svæðisins. Í kjölfarið byrjuðu ferðaþjónustufyrirtæki að skipuleggja ferðir um hálandið, bæði fyrir innlenda og erlenda ferðamenn, og þar með hófst





uppbygging sæluhúsa á miðhálandinu. Á sjöunda og áttunda áratug síðustu aldar jókst aðgengi að suðurhluta hálandisins þegar farið var að leggja þar vegi vegna uppbyggingar virkjana.<sup>20,21</sup>

Nú á tímum er miðhálandið mikilvægur áfangastaður ferðamanna, bæði innlendra og erlendra. Svæðið er í vaxandi mæli nýtt allan ársins hring og er það að mati margra hluti af lífsgæðum Íslendinga að geta sótt á slíkt svæði.<sup>22</sup> Um 8% Íslendinga heimsóttu hálandið árið 2019 og fóru þeir þangað að meðaltali 2,3 sinnum. Það er nokkuð svipað og hefur verið undanfarinn áratug.<sup>23,24</sup> Jafnframt heimsóttu um 30% erlendra ferðamanna hálandið sumarið 2016 en í síðari könnunum sem gerðar hafa verið hefur hálandið ekki verið greint sérstaklega sem landshluti.<sup>25</sup> Rannsóknir sem gerðar hafa verið meðal ferðamanna á miðhálandinu, bæði innlendra og erlendra, sýna að þeir eru almennt ánægðir með ferð sína um hálandið og telja aðráttarafi þess fyrst og fremst felast í fjölbreytilegu og fallegu landslagi, víðernum, kyrrð og fámenni.<sup>26,27</sup> Bent hefur verið á<sup>28</sup> að þegar vinsældir víðerna aukast getur röskun umhverfis, sem og fjöldi ferðamanna, dregið úr aðráttarafi þess, og er þetta oft kallað *audlindapversögn* (e. resource paradox). Hvað varðar miðhálandi Íslands felst þversögnin í því að með auknum fjölda ferðamanna sem sækir inn á hálandið til að upplifa þar óraskaða náttúru þarf að koma upp meiri innviðum til að taka á móti mannfjöldanum. Við það verður svæðið manngerðara en áður og þar með er gengið á víðernin.<sup>29</sup> Á sumum af vinsælustu áfangastöðum ferðamanna á hálandinu má sjá ákveðin hættumerki um að nú þegar sé þar of mikil mannmörgð, t.d. kvarta um 48% ferðamanna í Landmannalaugum undan of miklum fjölda annarra ferðamanna þar.<sup>30</sup> Þetta endurspeglar að hluta til þá miklu fjölgun erlendra ferðamanna sem sótt hafa Ísland heim á undanförunum árum. Fjöldi þeirra var rúmlega hálf milljón



3. mynd. Skemmtileg áskorun flest í því að hjóla eftir Kjalvegi hinum forna, en hann liggur á milli Hveravalla í norðri og Hvítárness í suðri. Horft er vestur að móbergsstapanum Hrutfélli sem rís við austurjaðar Langjökuls. Efst í fjallinu er jökull sem nefnist Regnbúðajökull frá fornu fari en frá honum renna litlir skriðjökullar. – It is a fun challenge to cycle along the ancient Kjalvegur road, which runs between Hveravellir in the north and Hvítárnes in the south. The tuff promontory Hrutféll, which stands by the east edge of Langjökull, can be seen in the distance in the middle of the photo. At the top of the mountain there is a glacier called Regnbúðajökull, from which small glacier outlets flow.

árið 2011 en 2,3 milljónir árið 2018. Ferðamönnum byrjaði að fækka lítillega árið 2019 og komu þá tæpar tvær milljónir erlendra ferðamanna til landsins. Eftir að takmarkanir voru settar á komur ferðamanna til landsins vegna Covid-19-faraldursins fækkaði ferðamönnum í tæpa hálfu milljón árið 2020.<sup>31</sup>

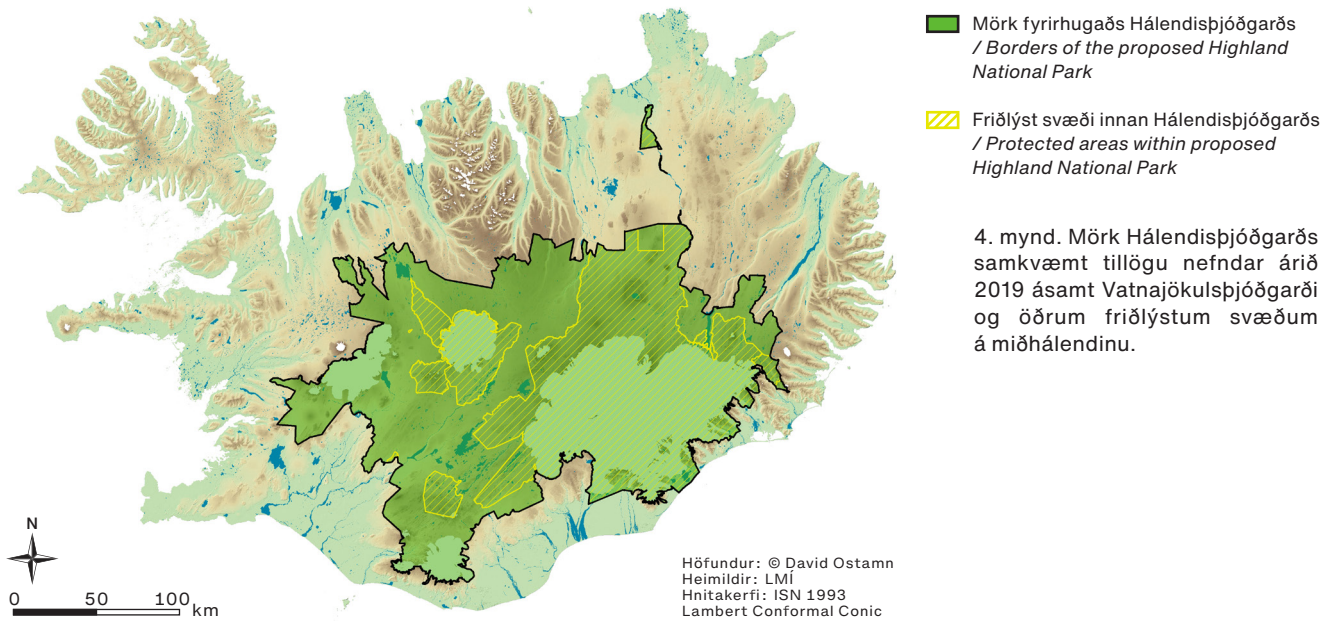
### ÞJÓÐGARÐAR Á ÍSLANDI

Á Íslandi eru þrjú þjóðgarðar, þjóðgarðurinn á Þingvöllum, Vatnajökulspjóðgarður og þjóðgarðurinn Snæfellsjökull. Sá síðastnefndi var stofnaður á grundvelli heimildar í náttúruverndarlögum<sup>32</sup> en um hina tvo voru sett sérlæg.<sup>33,34</sup> Laga-legur grundvöllur þjóðgardanna þriggja er því ólíkur og það sama á við um stjórnásluumgjörð þeirra. Þeir skapa því ekki samstæðan flokk verndarsvæða samkvæmt íslenskum lögum.

Fyrsta hugmynd um stóran þjóðgarð á miðhálandinu var sett fram á náttúruverndarþingi árið 1993. Hjörleifur Guttormsson náttúrufræðingur og þáverandi alþingismaður lagði þá til að Vatnajökull yrði gerður að þjóðgarði.<sup>35</sup> Þessi hugmynd þróaðist áfram og árið 1998 lagði hann fram tillögu á Alþingi um að gera alla stærstu jökla landsins að þjóðgörðum, hvern fyrir sig.<sup>36</sup> Ári síðar samþykkti Alþingi þingsályktunartillögu þess efnis að umhverfisráðherra kannaði, í samvinnu við skipulagsyfirdöld og hugsanlega réttihafa, möguleika á að stofna þjóðgarð sem næði yfir Vatnajökul ásamt Skaftafellsþjóðgarði.<sup>37</sup> Í kjölfarið var skipaður starfshópur til að vinna að framgangi málsins. Ekki náðist samkomulag um málið og því var ákveðið að fresta stofnun þjóðgarðs á hálandinu þar til mörk þjóðlendna hefðu verið endanlega ákvörðuð. Árið 2004 ákvað umhverfisráðherra hins vegar að stækka Skaftafellsþjóðgarð,<sup>38</sup> sem segja má að hafi verið fyrsta skrefið að stofnun Vatnajökulspjóðgarðs. Hann var stofnaður fjórum árum síðar, eða árið 2008, með sérstökum lögum.<sup>34</sup>

2. mynd. Langisjór í Vatnajökulspjóðgarði er umlukinn móbergshryggjum eins og t.d. Fögrufjöllum sem eru til vinstri á myndinni. Horft er niður í Fagrafjörð og er eyjan Ást fyrir miðri mynd. Þar eru kajakræðarar búnir að slá upp tjaldbúðum eftir að hafa róið norður eftir vatninu. – Langisjór lake in Vatnajökull National Park is surrounded by tuff ridges, such as Fögrufjöll which are on the left of the photo. The view is over Fagrifjörður with the island Ást in the middle of the photo. Kayakers have set up camp there after paddling north along the lake.





4. mynd. Mörk Hálendisþjóðgarðs samkvæmt tillögu nefndar árið 2019 ásamt Vatnajökulsþjóðgarði og öðrum friðlýstum svæðum á miðhálandinu.

Meðan á undirbúningi að stofnun Vatnajökulsþjóðgarðs stóð voru könnuð viðhorf heimamanna til þjóðgarðsins.<sup>39,40</sup> Niðurstöður könnunarinnar leiddu í ljós að um helmingur íbúa í byggðunum í kringum jökulinn var jákvæður gagnvart stofnun þjóðgarðsins. Þeir þættir sem stuðluðu helst að jákvæðri afstöðu íbúa voru að þjóðgarðurinn var talinn skapa atvinnu og fjölbreytt mannlíf og vera gott tæki til uppbyggingar í anda byggðastefnu. Þeir sem voru andvígir stofnun Vatnajökulsþjóðgarðs efuðust margir um að hægt yrði að tryggja nægilegt fjármagn til verkefnisins. Hugsanlegt er að þar hafi ráðið nokkru fengin reynsla af Skaftafellsþjóðgarði sem stofnaður var árið 1967 og hafði í gegnum tíðina ekki fengið nægt fjármagn til uppbyggingar og reksturs.<sup>41</sup> Í niðurstöðum könnunarinnar kom einnig fram ótti um að tiltekin landnýting yrði bönnuð og að miðstýring yrði of mikil. Á þessum tíma stóð ríkið í deilum við landeigendur víða um land í svokölluðum þjóðlendumálum, eins og áður er víkið að, og hefur það eflaust mótað afstöðu margra svarenda í könnuninni, en auk þessa treystu ýmsir sér ekki til þess að spá fyrir um hvaða áhrif þjóðgarðurinn myndi hafa. Um 70% af þeim sem svöruðu töldu hann þó geta haft jákvæð áhrif á vöxt og velgengni ferðabjónustunnar, en nokkrir óttuðust að þjóðgarðurinn hefði neikvæð áhrif á ferðamennsku, meðal annars vegna þess að aðgangur vélknúinna farar-

tækja að þjóðgarðinum kynni að verða takmarkaður. Hvað varðar stjórnun og rekstur þjóðgarðsins voru flestir þeirrar skoðunar að þetta ætti að vera á ábyrgð sveitarfélaganna en að ríkið skyldi fjármagna reksturinn.<sup>39</sup> Gert var ráð fyrir því að þjóðgarðurinn næði yfir jökulhettuna sjálfa, auk Skaftafellsþjóðgarðs og náttúruvættisins Lakagíga. Karl Benediktsson og Guðríður Þorvarðardóttir<sup>41</sup> bentu hins vegar á að þjóðgarðurinn gæti haft töluverð efnahagsleg áhrif á jaðarbyggðir sínar og lagt meira til náttúruverndar næði hann yfir stærra svæði en einungis jökulhettuna. Það hefur enda orðið raunin og hefur Vatnajökulsþjóðgarður smám saman verið stækkaður. Þegar þjóðgarðurinn var stofnaður árið 2008 var hann 10.857 km<sup>2</sup> að flatarmáli en árið 2019 var hann orðinn 14.967 km<sup>2</sup> og náði þá yfir tæplega 15% af flatarmáli landsins. Vatnajökulsþjóðgarður hefur því stækkað um 4.110 km<sup>2</sup> frá stofnun og hafa bæst við hann Krepputunga, Kverkárrani, Askja, Herðubreið, hluti Ódádahrauns, Langisjór, Eldgjá, Breiðamerkursandur og fleiri svæði.<sup>42</sup>

Vorið 2018 hóf nefnd um stofnun miðhálandisþjóðgarðs störf og skiladi hún skýrslu rúmu ári síðar til umhverfis- og audlindaráðherra,<sup>7</sup> þar sem meðal annars er gerð grein fyrir tillögu um mörk þjóðgarðsins (4. mynd). Á haustþingi 2020 var lagt fram frumvarp um stofnun Hálendisþjóðgarðs og var gert ráð fyrir að Vatnajökulsþjóðgarður

yrði hluti af honum.<sup>8</sup> Frumvarpið hlaut ekki brautargengi á því þingi.

Frá því að umræða um stofnun þjóðgarðs á miðhálandi Íslands hófst hafa verið gerðar nokkrar kannanir um viðhorf almennings til stofnunar hans. Frá árinu 2011 til 2018 hafði stuðningur við þjóðgarð á miðhálandinu aukist úr 56% í 63% og þeim sem voru andvígir fækkað úr 18% í 10% (6. mynd). Eftir að frumvarpið um Hálendisþjóðgarð var lagt fram á Alþingi dró úr stuðningi almennings og voru í upphafi árs 2021 45% hlynnt því að stofna miðhálandisþjóðgarð. Þegar spurt var um afstöðuna til frumvarpsins sérstaklega var stuðningur enn minni, en 30% studdu frumvarpið á móti 43% sem voru andvíg.<sup>43</sup>

## GÖGN OG AÐFERÐIR

Til að kanna viðhorf innan ferðabjónustunnar til Hálendisþjóðgarðs, og meta hvort munur væri á viðhorfum þeirra sem nýta miðhálandið við starfsemi sína og þeirra sem gera það ekki var notast við rafræna spurningalistakönnun. Hún var lögð fyrir á tímabilinu 18. nóvember til 17. desember 2020. Áminning var send út tvisvar á þessu tímabili. Tæmandi listi yfir alla rekstraraðila á sviði ferðabjónustu á Íslandi er ekki til og var því úrtakið í þessari rannsókn takmarkað við ferðaskrifstofur og ferðasala dagsferða á Íslandi. Ferðamálastofa veitti aðgang að lista um allar skráðar ferðaskrifstofur og ferðasala dagsferða sem



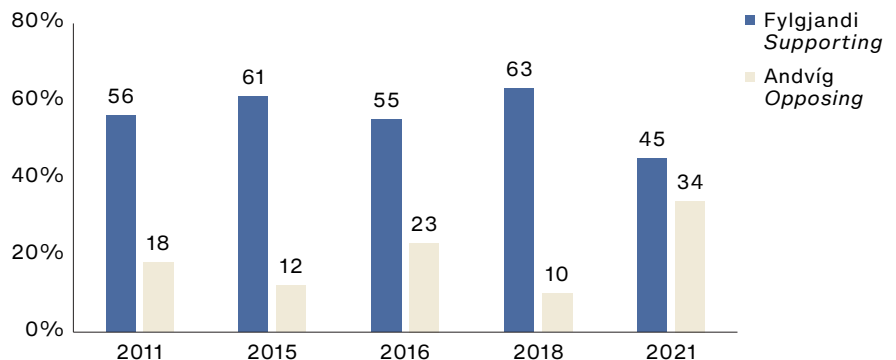


5. mynd. Gamall gangnamannaskáli sem var endurbyggður fyrir um tveimur áratugum er suðaustan við Sveinstind á Skaftártunguafétt. Til vinstri á myndinni glittir í Skaftá. Í Skaftárhlaupum nær vatn gjarnan alveg að skálanum, en í hlaupunum er mikill framburður sem myndar mikla leirfláka framan við skálanum. – South-east of the mountain Sveinstindur, on the Skaftártunga rangeland, is an old shepherd's hut that was rebuilt two decades ago. On the left of the picture Skaftá river is visible. During glacial outburst floods the water from Skaftá often reaches right up to the cabin. The water contains a vast amount of sediment which causes wide clay patches to form outside of the hut.

hafa leyfi frá stofnuninni – alls 984 fyrirtæki. Við sendingum til 32 þessara aðila barst svarpóstur þar sem tilkynnt var að sendingin hefði ekki komist til skila eða að starfsemi hefði verið hætt, þannig að fjöldi starfandi fyrirtækja sem fengu könnunina var 952. Svör fengust frá 382, sem er rúmlega 40% svarhlutfall. Er það töluvert hærra en gengur og gerist í rannsóknnum á sviði ferðamála almennt þar sem netkannanir eru notaðar, en í þeim er algengt svarhlutfall 10–29%.<sup>48</sup> Úrtakið sem rannsóknin er byggð á, ferðaskrifstofur og ferðasalar dagsferða á Íslandi, nær augljóslega ekki til allrar ferðaþjónustu hér á landi. Atvinnugreinin teygir sig inn á mörg svið og ekki er til nein ein skilgreining á því hvaða fyrirtæki flokkast undir ferðaþjónustu. Í úrtakinu eru til dæmis ekki gististaðir, veitingastaðir og ýmis önnur þjónusta, og heldur ekki leiðsögumenn eða erlend ferðaþjónustufyrirtæki.

Könnunin samanstóð af 28–34 spurningum. Spurt var um stærð og starfstíma fyrirtækisins, hvort og þá hvernig fyrirtækið nýtti miðhálendið við starfsemi sína, hvert væri aðdráttarafl miðhálendisins fyrir viðskiptavini þess og um viðhorf til þjóðgarðs á miðhálendinu. Spurningarnar voru

flestar lokaðar fjölvalsspurningar eða spurningar með svokölluðum fimm stiga Likert-kvarða. Notuð voru t-próf og miðað við 5% marktækt við greiningu þeirra. Einnig voru í könnuninni nokkrar opnar spurningar þar sem svarendur voru meðal annars beðnir um að greina frá í hverju þeir teldu aðdráttar-



6. mynd. Viðhorf Íslendinga til stofnunar þjóðgarðs á miðhálendinu. Samantekt kannana 2011–2021. – Attitudes of Icelanders towards the establishment of a Central Highlands National Park. Summary of surveys 2011–2021.<sup>43–47</sup>

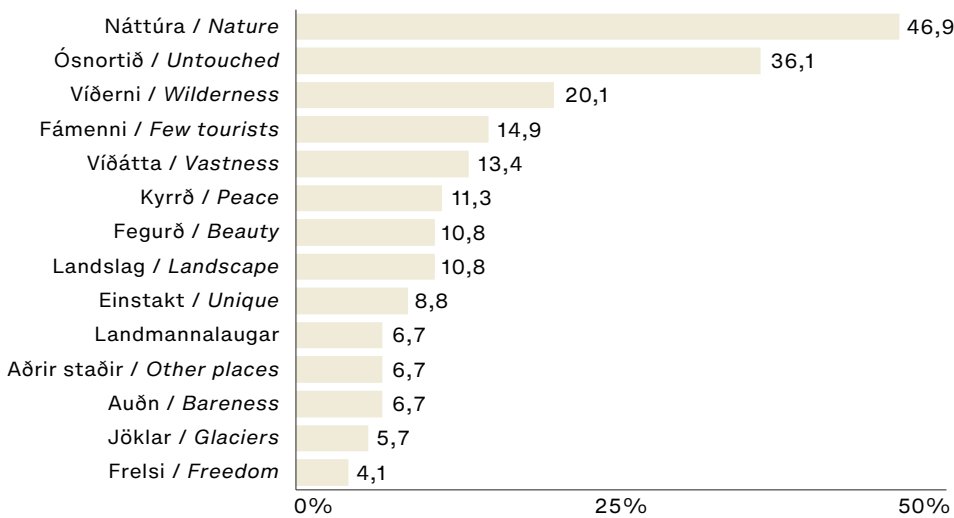


1. tafla. Starfsemi, umfang og aðsetur ferðapjónustufyrirtækja sem tóku þátt í könnuninni.  
– Characteristics of the tourism companies which participated in the survey.

	Fjöldi / number N	Hlutfall / percent %
<b>Tegund starfsemi / Type of business</b>		
Ferðasalar dagsferða / Daytour operators	181	65
Ferðaskrifstofur / Travel agencies	127	46
Annað / Other	26	9
<b>Aðsetur höfuðstöðva fyrirtækis Location of company's headquarters</b>		
Höfuðborgarsvæði / Capital area	135	51
Norðurland / North Iceland	47	18
Suðurland / South Iceland	42	16
Vesturland / West Iceland	13	5
Vestfirðir / Westfjords	10	4
Reykjanes / Reykjanes	9	3
Austurland / East Iceland	7	3
<b>Árafjöldi sem fyrirtæki hefur starfað Length of operation in years</b>		
Minna en 5 ár / Less than 5 years	69	26
5 til 9 ár / 5 to 9 years	71	26
10 til 14 ár / 10 to 14 years	51	19
15 til 24 ár / 15 to 24 years	42	16
25 ár eða lengur / 25 years or longer	37	14
<b>Fjöldi starfsfólks í fullu starfi í ágúst 2019 Number of full time employees in August 2019</b>		
Enginn / None	39	15
Einn / One	97	36
2 til 3 / 2 to 3	70	26
4 til 9 / 4 to 9	28	11
10 til 19 / 10 to 19	10	4
20 eða fleiri / 20 or more	22	8
<b>Landshlutar sem viðskiptavinir fyrirtækjanna heimsækja Areas which the customers visit</b>		
Suðurland / South Iceland	278	74
Miðhálandið / Central Highlands	221	59
Vesturland / West Iceland	207	55
Norðurland / North Iceland	198	53
Höfuðborgarsvæðið / Capital area	197	52
Reykjanes / Reykjanes	186	49
Austurland / East Iceland	154	41
Vestfirðir / Westfjords	125	33



7. mynd. Aðdráttarafli miðhálandisins fyrir íslenska ferðabjónustu.  
– The Central Highlands' attraction as evaluated by the tourism companies.



afl miðhálandisins felast og hvaða áhrif þeir teldu að stofnun Hálandisþjóðgarðs hefði á íslenska ferðabjónustu.

Af þeim 382 ferðabjónustufyrirtækjum sem tóku þátt í könnuninni voru 65% ferðasalar dagsferða, 46% ferðaskrifstofur og 9% flokkuðust öðruvísi að dómi svarenda, svo sem fyrirtæki sem eru með gisti- eða veitingarekstur til viðbótar við rekstur ferðaskrifstofu eða sölu dagsferða. Merkja mátti við fleiri en einn valkost og því fer hlutfallið yfir 100% hvað þetta atriði varðar (1. tafla). Rúmlega helmingur fyrirtækjanna var með höfuðstöðvar á höfuðborgarsvæðinu, 18% á Norðurlandi, 16% á Suðurlandi en færri á öðrum svæðum. Yfir helmingur fyrirtækjanna hafði starfað skemur en 10 ár en um 30% í 15 ár eða lengur. Flest fyrirtækjanna, 74%, voru með ferðir á Suðurlandi og um 59% nýttu miðhálandið fyrir ferðir sínar. Færri nýttu aðra landshluta. Af þeim fyrirtækjum sem nýta ekki miðhálandið við starfsemi sína telur um helmingur þeirra mjög eða frekar líklegt að þau nýti miðhálandið við starfsemi sína í framtíðinni og telja jafnframt að svæðið bjóði upp á mikla möguleika og hafi mikið aðdráttarafli fyrir viðskiptavinina.

## NIÐURSTÖÐUR

### Aðdráttarafli miðhálandisins

Niðurstöður þessarar rannsóknar sýna að náttúran er helsta aðdráttarafli miðhálandisins. Tæplega helmingur svarenda nefndi náttúruna þegar þeir voru

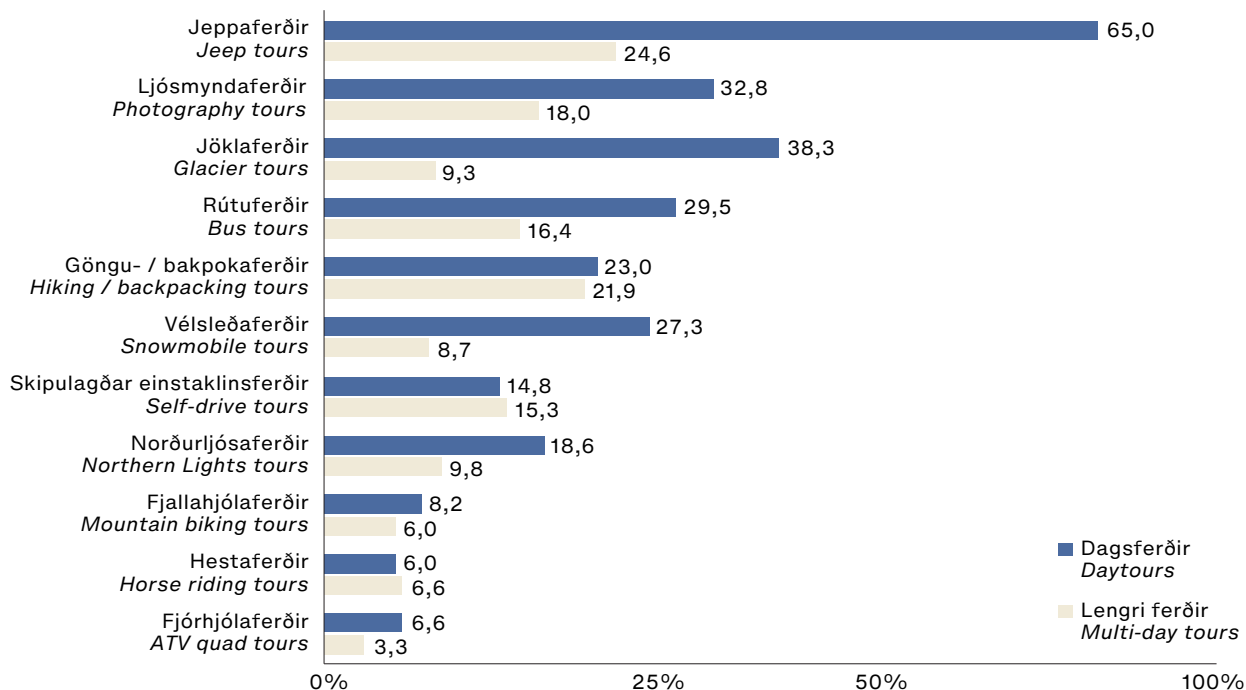
beðnir í opinni spurningu að nefna hvert þeir teldu vera helsta aðdráttarafli miðhálandisins fyrir ferðamennsku. Orðið „ósnortið“ kom upp í huga um 36% svarenda, og orðið „víðerni“ hjá um 20% (7. mynd). Hjá nokkrum komu orðin „fámenni“, „víðátta“, „kyrrð“, „fegurð“ og „landslag“ einnig upp í hugann og nokkrir nefndu „einstakt“ (t.d. að miðhálandið væri einstakt á heimsvísu). Enn aðrir telja upp einstaka staði á miðhálandinu, svo sem Landmannalaugar.

Algengast var að fyrirtækin væru með jeppaferðir um hálandið; 65% þeirra voru með dagsferðir á jeppum og 25% lengri jeppaferðir (9. mynd). Ljósmyndaferðir, jöklaferðir, rútuferðir, vélsleðaferðir, norðurljósaferðir og göngu- og bakpokaferðir (sem dagsferðir) voru jafnframt talsvert nefndar. Þeir sem svöruðu spurningakönnuninni voru aðallega með dagsferðir um hálandið en nokkrir með ferðir sem tóku nokkra daga. Af þeim voru þó einnig jeppaferðir algengastar, sem og göngu- eða bakpokaferðir.



8. mynd. Vinsælt er að fara í jeppaferðir um hálandið og spreya sig á akstri á torfærum vegum. Á myndinni er horft í norðvestur yfir Krepputungu og er Herðubreið í fjarska fyrir miðri mynd. Svæðið er innan Vatnajökulsþjóðgarðs. – It is popular to go on jeep tours around the Highlands and take a shot at driving on the rough highland roads. On the photo you see northwest over Krepputunga with Herðubreið mountain in the middle in the distance. The area is within Vatnajökull National Park.





9. mynd. Ferðir sem ferðaþjónustufyrirtækin höfðu í boði á hálendinu árið 2019. Merkja mátti við fleiri en einn svarkost.  
– Tours which the tourism companies offered in the Central Highlands in 2019. Multiple answers were accepted.

### Viðhorf til Hálendisþjóðgarðs

Þátttakendur voru spurðir um viðhorf sín til þingsályktunartillögunnar um stofnun Hálendisþjóðgarðs og sögðust um 16% ekki hafa skoðun á henni eða ekki hafa kynnt sér hana. Af þeim sem tóku afstöðu voru um 44% neikvæðir gagnvart tillögunni, 40% jákvæðir og 16% voru hvorki jákvæðir né neikvæðir (10. mynd). Tölfræðilega marktækur munur er á viðhorfum fyrirtækja sem nýta miðhálendið við starfsemi sína og þeirra sem ekki nýta það (2. tafla): Um 49% þeirra sem gera út á hálendið eru neikvæðir í garð tillögunnar um Hálendisþjóðgarð og 34% jákvæðir, en meðal þeirra sem ekki nýta miðhálendið snýst þetta við, og eru 35% neikvæðir og 49% jákvæðir.

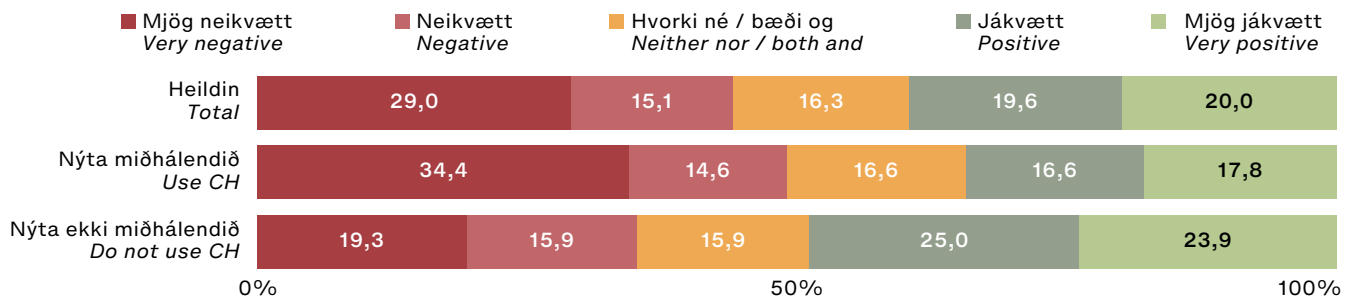
Spurt var í opinni spurningu hvaða áhrif svarendur teldu að stofnun Hálendisþjóðgarðs hefði á íslenska ferðaþjónustu. Tæp 28% svarenda töldu að áhrifin yrðu almennt jákvæð, tæp 15% að þau yrðu almennt neikvæð, og 4% að þau yrðu engin eða lítil (12. mynd). Þá töldu 15% að Hálendisþjóðgarður myndi auka aðdráttarafl hálendisins, þar af 11% að hann yrði jákvæður fyrir íslenska ferðaþjónustu; 1% taldi að

hann yrði neikvæður og 3% töldu hann hvorki jákvæðan né neikvæðan. Tæp 11% nefndu að þjóðgarði fylgdu ýmis boð og bönn og flestir þeirra sem þannig svöruðu töldu það vera neikvætt fyrir íslenska ferðaþjónustu en nokkrir töldu það hins vegar jákvætt. Tæp 8% töldu að tilkoma þjóðgarðsins hefði í för með sér að aðgangur að miðhálendinu yrði takmarkaður og töldu flestir þeirra það neikvætt. Aftur á móti töldu tæp 4% að aðgengi myndi batna með tilkomu þjóðgarðsins og töldu flestir þeirra það jákvætt en nokkrir neikvætt. Tæp 8% sögðu að það færi eftir stjórnun þjóðgarðsins hvort áhrifin af stofnun hans yrðu almennt jákvæð eða neikvæð fyrir ferðaþjónustuna. Rúmlega 5% töldu að stofnun Hálendisþjóðgarðs leiddi til aukinnar náttúruverndar og töldu það jákvætt, og tæp 5% reiknuðu með aukinni uppbyggingu innviða og aukinni þjónustu. Jafnframt töldu tæp 4% að með þjóðgarðinum yrði auðveldara en áður að stýra umferð ferðamanna um svæðið og töldu það jákvætt.

Um 29% svarenda töldu mikilvægt eða mjög mikilvægt að takmarka umferð ferðamanna um miðhálendið og álíka margir sögðu að það væri frekar

mikilvægt (alls 58%). Aftur á móti töldu 42% að það væri ekki mikilvægt (13. mynd). Ekki er marktækur munur eftir því hvort viðkomandi fyrirtæki nýtir hálendið við starfsemi sína (3. tafla). Í kjölfarið var spurt í opinni spurningu hvort svarendur vildu takmarka aðgang að hálendinu og þá hvernig. Þar nefndu flestir kvótakerfi, bókunarkerfi eða leyfisveitingu. Einnig nefndu sumir að nota ætti vegakerfið sem aðgangsstýringu og hafa suma vegi áfram torfæra og seinfarna til að halda reynslulitlum ferðamönnum á illa útbúnum bílum frá hálendinu. Einnig var gjaldtaka talin möguleg leið, bann við öðrum ferðum en skipulögðum og með leiðsögu-manni, bann við bílaleigubílum og illa útbúnum bílum, og takmörkun aðgangs við aðra en þá sem hafa nauðsynlega þekkingu og kunnáttu til þess að ferðast um hálendið.

11. mynd. Vetrarferðir á hálendinu njóta einnig vinsælda. Hér er skíðað um Emstrur, Útigönguhöfðar eru í forgrunni fyrir miðri mynd, en sést í Hattfell fyrir aftan þá.  
– Winter trips in the Highlands are also popular. The skiers are by Emstrur with Útigönguhöfðar in the front and Hattfell there behind.



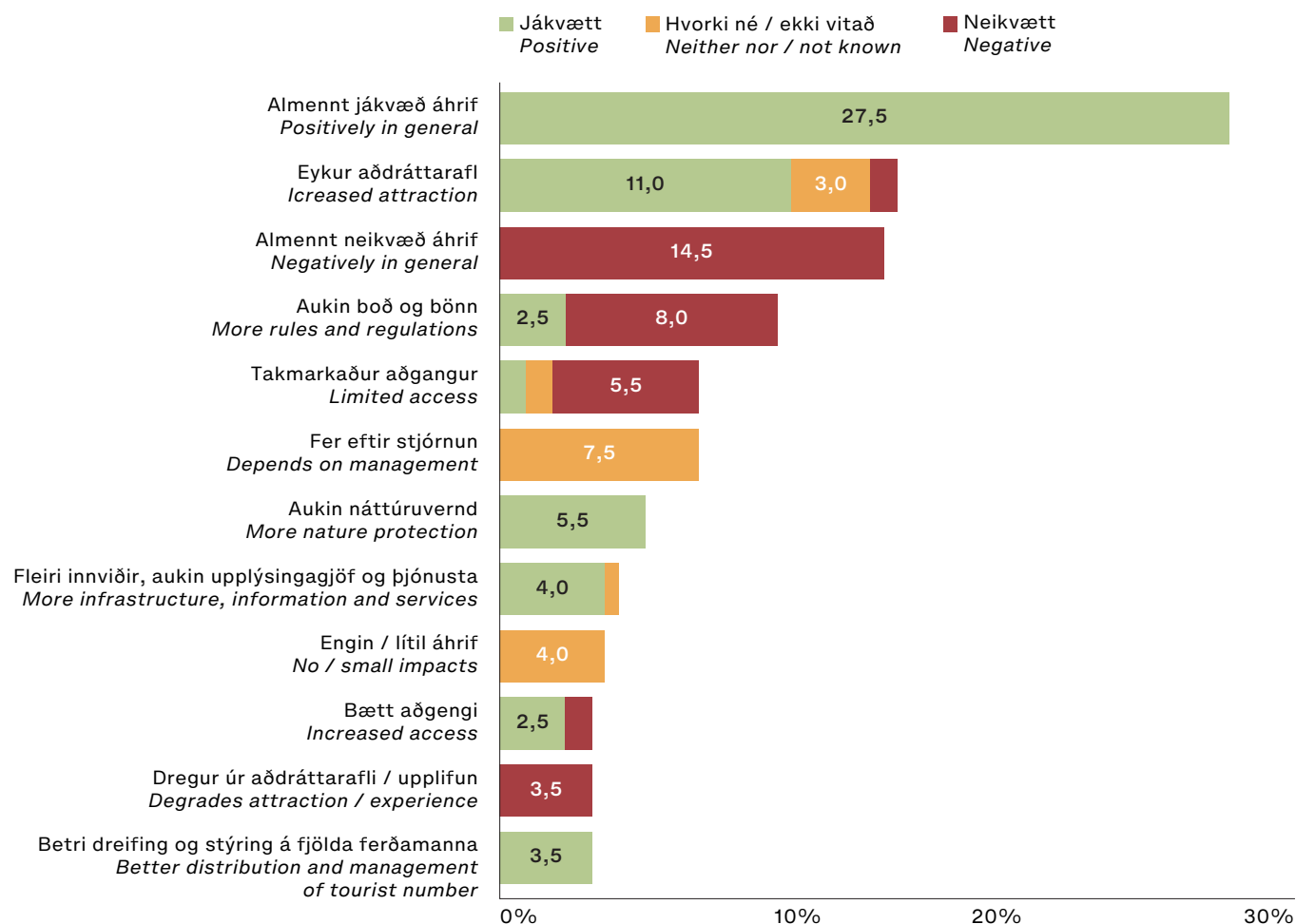
10. mynd. Viðhorf svarenda til þingsályktunartillögunar um Hálandisþjóðgarð. – Tourism industry attitudes towards the parliamentary resolution of a Central Highlands' National Park.

2. tafla. Greining á viðhorfum til þingsályktunartillögunnar um Hálandisþjóðgarð eftir því hvort ferðaþjónustufyrirtækin nýta miðhálandið við starfsemi sína. – Analysis of the attitudes towards the parliamentary resolution of a Central Highlands' National Park based on whether the tourism companies use the Central Highlands (CH) for their operations or not.

	Fjöldi / N	Meðalt. / Avg.	Staðalfráv. / SD	T-próf / T-test
Nýta ekki miðhálandið Do not use CH	88	3,18	1,459	t = 2,865
Nýta miðhálandið Use CH	157	2,69	1,523	p = 0,004







12. mynd. Mat svarenda á áhrifum af stofnun Hálandisþjóðgarðs á ferðaþjónustu (n = 245).

– The tourism companies' evaluation on the impacts of establishing the Central Highlands' National Park on the tourism industry.

3. tafla. Greining á viðhorfum svarenda til þess hvort mikilvægt væri að takmarka umferð ferðamanna um hálandið eftir því hvort fyrirtæki nýta miðhálandið við starfsemi sína. – Analysis of the tourism companies' attitudes towards the importance of limiting the number of tourists in the Highlands based on whether the companies use the Central Highlands (CH) for their operations or not.

	Fjöldi / N	Meðalt. / Avg.	Staðalfráv. / SD	T-próf / T-test
Nýta ekki miðhálandið Do not use CH	106	3,00	1,265	t = 1,426
Nýta miðhálandið Use CH	178	2,78	1,245	p = 0,155

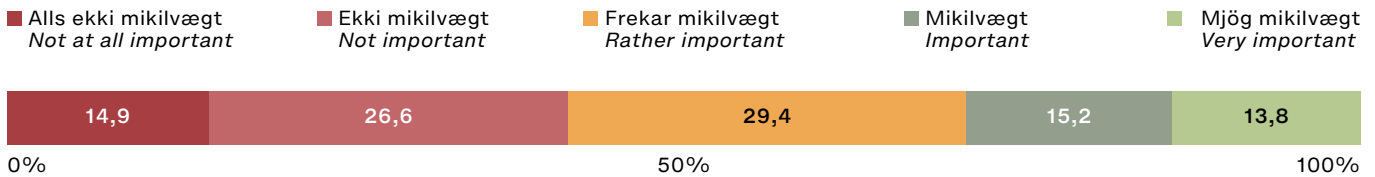
Flestir svarenda (79%) töldu að far-sælasta leiðin við stýringu Hálandisþjóðgarðs sé að fulltrúar hagaðila starfi saman (14. mynd). Um 9% telja hins vegar að stýring þjóðgarðsins eigi eingöngu að vera í höndum ríkisins og 6% telja að stýringin eigi að vera í höndum sveitarfélaganna. Um 6% nefndu annað stjórnarform, meðal annars að stjórnun ætti að vera í höndum bæði ríkis og sveitarfélaga.

Þátttakendur voru spurðir hversu sammála eða ósammála þeir væru því

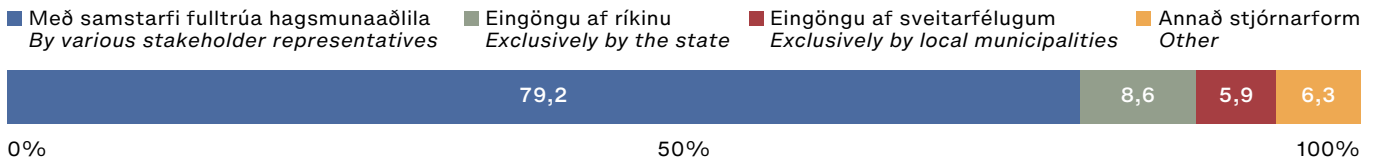
ad Hálandisþjóðgarður ætti að standa vörð um landslag, vistkerfi, víðerni og menningarminjar. Mikill samhljómur var meðal svarenda um mikilvægi þess að þjóðgarðurinn ætti að standa vörð um þessa þætti og reyndust yfir 80% um þessa þætti og reyndust yfir 80% því sammála um alla þættina fjóra (15. mynd). Ekki var marktækur munur á milli þeirra fyrirtækja sem nýta hálandið og þeirra sem nýta það ekki (4. tafla).

Um 66% svarenda töldu að almennt hafi þjóðgarðar aðdráttarafli fyrir ferða-

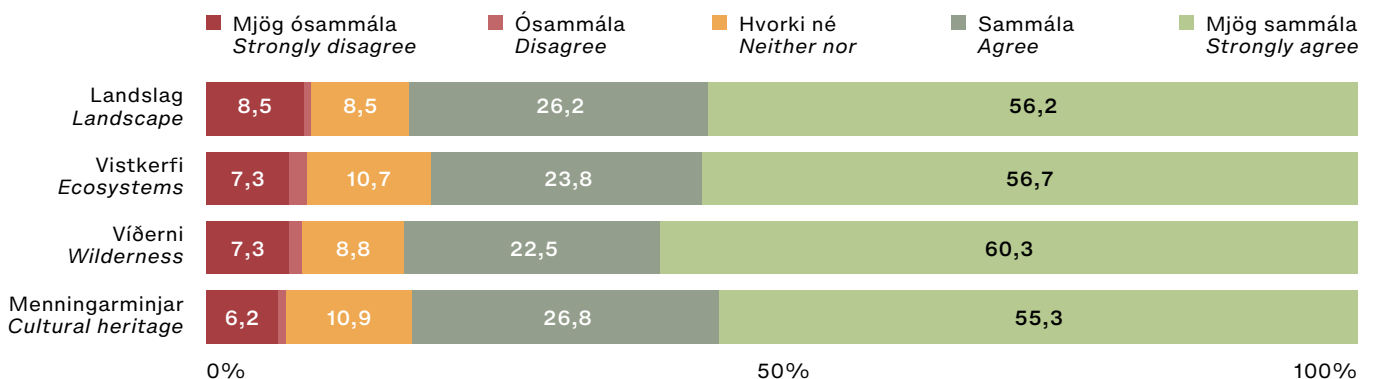
menn og um 60% töldu að opinberar fjárfestingar í þjóðgördum hafi jákvæð áhrif á ferðaþjónustuna (10. mynd). Í báðum tilfellum er marktækur munur milli þeirra ferðaþjónustuaðila sem nýta hálandið við starfsemi sína og þeirra sem gera það ekki. Þeir sem nýta það ekki telja frekar að þjóðgarðar hafi aðdráttarafli fyrir ferðamenn og að opinberar fjárfestingar séu jákvæðar fyrir ferðamenn (5. tafla). Álíka margir, eða um 60%, telja að opinberar fjárfestingar



13. mynd. Mat svarenda á mikilvægi þess að takmarka umferð ferðamanna um hálandið. – The tourism companies' evaluation on the importance of limiting number of tourists in the Central Highlands.



14. mynd. Aðilar sem ættu að stjórna Hálandisþjóðgarði að mati svarenda. – Stakeholders who should manage the Central Highlands' National Park according to the tourism companies.



15. mynd. Viðhorf svarenda til þess um hvað Hálandisþjóðgarður ætti að standa vörð. – Tourism companies' attitudes towards what should be protected by the Central Highlands' National Park.

4. tafla. Greining á viðhorfum svarenda til þess um hvað Hálandisþjóðgarður ætti að standa vörð eftir því hvort fyrirtæki nýta miðhálandið við starfsemi sína. – Analysis of tourism companies' attitudes towards what should be protected by the Central Highlands' National Park based on whether the companies use the Central Highlands (CH) for their operations or not.

		Fjöldi / N	Meðalt. / Avg.	Staðalfráv. / SD	T-próf / T-test
Landslag	Nýta ekki miðhálandið	93	4,24	1,228	t = 0,094
	Nýta miðhálandið	162	4,22	1,142	p = 0,925
Vistkerfi	Nýta ekki miðhálandið	94	4,15	1,218	t = -0,823
	Nýta miðhálandið	162	4,27	1,109	p = 0,411
Víðerni	Nýta ekki miðhálandið	95	4,27	1,153	t = -0,196
	Nýta miðhálandið	162	4,30	1,126	p = 0,845
Menningarminjar	Nýta ekki miðhálandið	93	4,20	1,147	t = -0,361
	Nýta miðhálandið	160	4,26	1,077	p = 0,718



5. tafla. Viðhorf svarenda til nokkurra fullyrðinga um gagnsemi þjóðgarða eftir því hvort fyrirtæki nýta miðhálandið við starfsemi sína. – Analysis of tourism companies statements about national parks' utility based on whether the companies use the Central Highlands (CH) for their operations or not.

	Fjöldi / N	Meðalt. / Avg,	Staðalfráv. / SD	T-próf / T-test	
Þjóðg. eru aðdráttarafl fyrir ferðamenn / NPs attract tourists	Nýta ekki miðhálandið Do not use CH	112	3,97	1,127	t = 3,041
	Nýta miðhálandið Use CH	177	3,53	1,353	p = 0,003
Opinb. fjárf. í þjóðgörðum jákvæðar f. ferðapjónustu / Public investment in NPs is positive for the tourism industry	Nýta ekki miðhálandið Do not use CH	108	3,79	1,136	t = 2,029
	Nýta miðhálandið Use CH	176	3,49	1,305	p = 0,043
Opinb. fjárf. í þjóðgörðum jákvæðar f. náttúruna / Public investment in NPs is positive for the nature	Nýta ekki miðhálandið Do not use CH	108	3,66	1,224	t = 0,917
	Nýta miðhálandið Use CH	176	3,52	1,269	p = 0,360
Þjóðgarðar hafa jákvæð áhrif á nærsamfélög / NPs have positive effects on local communities	Nýta ekki miðhálandið Do not use CH	111	3,62	1,258	t = 1,632
	Nýta miðhálandið Use CH	172	3,37	1,302	p = 0,104

í þjóðgörðum séu jákvæðar fyrir náttúruna og að þjóðgarðar hafi jákvæð áhrif á nærsamfélög (17. mynd). Í þessum tilfellum reyndist hins vegar ekki vera marktækur munur á viðhorfi þeirra sem nýta hálandið við starfsemi sína og þeirra sem gera það ekki (5. tafla).

## UMRÆÐUR

### Viðhorf ferðapjónustuaðila til Hálandisþjóðgarðs

Miðhálandið er tvímælalaust mikilvægur vettvangur fyrir ferðapjónustuna og hefur verulegt aðdráttarafl fyrir ferðamenn. Niðurstöður þessarar rannsóknar sýna að ferðapjónustuaðilar telja að virði miðhálandisins fyrir greinina felist fyrst og fremst í náttúru svæðisins og í því að ferðamenn upplifi hana sem ósnortna, fallega og fjölbreytilega. Gildi svæðisins felst auk þess í því að þar er lítið um mannvirki og fáir á ferð, sem gefur ferðamönnum sterka tilfinningu fyrir óbyggðum og víðernum. Svæðið býr því yfir ákveðnum umhverfisgæðum sem gefa því sérstöðu samanborið við aðra landshluta og er gjörólíkt hversdagslegu umhverfi flestra ferðamanna. Skiptar skoðanir eru hins vegar innan ferðapjónustunnar um það hvernig eigi að halda í umhverfisgæðin. Samkvæmt

niðurstöðum þessarar rannsóknar er ekki samhljómur meðal ferðapjónustuaðila um að stofnun Hálandisþjóðgarðs sé leiðin til þess. Af þeim sem tóku afstöðu í því efni voru 44% neikvæðir gagnvart þingsályktunartillögunni um Hálandisþjóðgarð og 40% jákvæðir og er það í nokkuð góðu samræmi við viðhorf almennings um miðjan janúar 2021, þegar 43% reyndust andvígir og 30% fylgjandi frumvarpi um Hálandisþjóðgarð.<sup>43</sup> Það hvort ferðapjónustufyrirtækin nýta hálandið við starfsemi sína hefur töluverð áhrif á viðhorf til Hálandisþjóðgarðs. Tæpur helmingur þeirra sem gera út á hálandið var neikvæður í garð Hálandisþjóðgarðs og um þriðjungur jákvæður. Eftirtektarvert er að hlutföllin snúast alveg við hjá þeim sem nýta ekki hálandið við starfsemi sína þar eð tæpur helmingur þeirra var jákvæður í garð Hálandisþjóðgarðs en rúmur þriðjungur neikvæður.

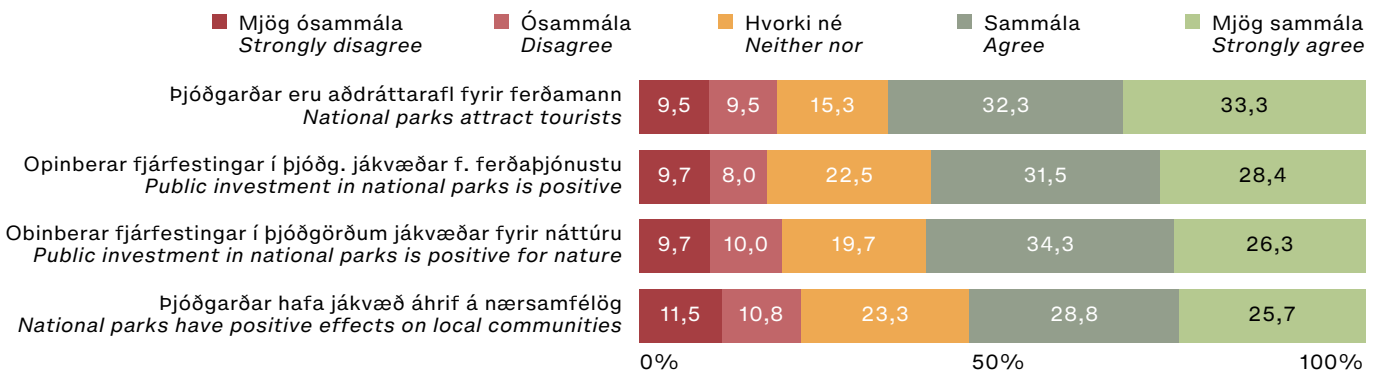
Andstæð sjónarmið einkenna að töluverðu leyti viðhorf ferðapjónustuaðila til Hálandisþjóðgarðs. Margir þeirra eru mótfallnir honum af því að þeir vilja ekki láta setja starfsemi sinni skorður. Aðrir óska aftur á móti eftir slíkum leikreglum á miðhálandinu og telja það vera góða leið til að viðhalda

umhverfisgæðum og vernda náttúruna sem ferðapjónustan gerir út á. Af svipuðum meði er afstaða þeirra sem telja það vera einn af kostunum við Hálandisþjóðgarð að hann auðveldi stýringu ferðamanna um svæðið. Sumir óttast raunar að eiginleikar hálandisins hverfi smám saman með vaxandi ásókn og að svæðið missi þar með aðdráttarafl sitt og sérstöðu. Á hinn bóginn eru aðrir alfarir á móti Hálandisþjóðgarði af því að þeir óttast slíka aðgangsstýringu.

Mögulega hafa tvö mál sem voru áberandi í íslenskri þjóðfélagsmæðu veturinn 2020–2021 haft áhrif á viðhorf einhverra svarenda. Annað málið er tilraun sem þá var gerð í Vatnajökulsþjóðgarði til að stýra umferð ferðamanna um íshella í sunnanverðum Vatnajökli. Áður en gripið var til þess ráðs var staðan þannig að ferðamenn sem komu í íshellaskoðun í jöklinum voru stundum það margir í einu að þeim stóð sjálfum þætta af, og óánægju var tekið að gæta bæði meðal ferðamanna og ferðapjónustuaðila vegna mannmergdar inni í íshellunum, sem skerti upplifun gestanna. Lög um Vatnajökulsþjóðgarð heimila aðgangsstýringu og var ákveðið að fara þá leið að úthluta ferðapjónustufyrirtækjum kvóta á fjölda ferða-



16. mynd. Skaftafell er einn vinsælasti áfangastaður Vatnajökulsþjóðgarðs bæði fyrir dagsgesti og þá sem gista. Þar hafa verið byggðir margvíslegir innviðir til að þjónusta ferðamenn. Á myndinni er horft suður yfir Skeiðarársand frá Austurbrekkum. Gestastofa þjóðgarðsins er neðarlega fyrir miðri mynd sem og bílastæði fyrir hópferðabíla en fjær eru bílastæði fyrir einkabíla og vestast er tjaldsvæðið. – Skaftafell is one of the most popular destinations in Vatnajökull National Park for both day visitors and overnight guests. Varied infrastructure for tourists has been constructed there. On the photo Skeiðarársandur outwash plain spreads out to the south, as seen from Austurbrekkur. The visitor's center is in the lower middle of the photo, as is the parking lot for tour buses, while the parking lot for private cars is in the back and the campsite on the west side.



17. mynd. Viðhorf svarenda til fullyrðinga um gagnsemi þjóðgarða.  
– Tourism companies' attitudes towards statements about national parks' utility.

manna í íshellaskoðun. Lagðist þetta illa í hluta ferðaþjónustufyrirtækjanna og var meðal annars gagnrýnt hvernig að úthlutuninni var staðið. Var því snúið frá fyrri ákvörðun um kvótaúthlutun – í bili að minnsta kosti. Hitt málið varðar deilur um hvort leyfa skuli vélknúna umferð um Vonarskarð þegar ekki er snjór á jörðu, en um það hefur verið deilt frá því að stjórnunar- og verndaráætlun þjóðgarðsins var unnin árið 2010. Hafa þar tekist á hópar með ólík sjónarmið, annars vegar þeir sem vilja leyfa vélknúna umferð á sumrin og hins vegar þeir sem vilja alfarið banna akstur

um skarðið.<sup>49</sup> Þessi tvö mál eru dæmi sem sýna fram á mikilvægi þess að skapa traust milli hagsmunaaðila, ef tryggja á sátt um ákvarðanir sem teknar eru um þjóðgarða á Íslandi.

Samkvæmt rannsókn Hagfræðistofnunar frá 2019 meðal íbúa við norður- og suðursvæði Vatnajökulsþjóðgarðs hefur langvarandi vantraust ríkt meðal sumra íbúa gagnvart stjórnendum Vatnajökulsþjóðgarðs, sér í lagi þess hluta þeirra sem starfar í höfuðborginni en síður til starfsmanna þjóðgarðsins á nærliggjandi svæðum. Á þessi kergja rætur sínar að rekja til fortíðarvanda við stjórnun

þjóðgarðsins og virðist ætla að taka tíma að endurverkja traust til þjóðgarðsins.<sup>50</sup> Jákvæð áhrif Hálandisþjóðgarðs fyrir ferðaþjónustuna felast samkvæmt niðurstöðum þessarar rannsóknar í því að þjóðgarðurinn sem slíkur auki aðráttarafi svæðisins. Þetta þarf ekki að koma á óvart og má telja nánast öruggt að stofnun Hálandisþjóðgarðs vekir athygli á miðhálandinu, og að fleiri ferðamenn en hingað til leggi í kjölfarið leið sína þangað, eins og hefur gerst víða erlendis.<sup>51,52</sup> Margar rannsóknir hafa leitt í ljós að friðlýsing svæðis sem þjóðgarðs gefur því ákveðinn stimpil





og þá táknaerenu merkingu að þar sé að finna eitthvað áhugavert sem vert sé að heimsækja.<sup>53-56</sup> Líklegt er að fjölgun ferðamannahafi jákvæð efnahagsleg áhrif fyrir ferðaþjónustu og byggðir í nágrenni Þjóðgarðsins, samanber rannsóknir Siltanens<sup>57</sup> og Hagfræðistofnunar<sup>50</sup> um efnahagsleg áhrif friðlýstra svæða hér á landi.

Innan Hálandisþjóðgarðs yrðu bæði óaðgengileg svæði inni á öræfum og svæði öllum aðgengileg, sér í lagi í útjadhri Þjóðgarðsins. Á jadharsvæðunum geta skapast ýmis tækifæri fyrir byggð-

irnar í kring því að oft þarf ekki að ferðast langt frá strjálbýlum sveitum landsins til þess að upplifa fámenni, kyrrð og framandi náttúru, sér í lagi fyrir marga erlenda ferðamenn. Með því að skapa áhugaverða áfangastaði á jöðrum hálandisins væri hægt að draga úr ágangi á hálandinu sjálfu og jafnframt skapa atvinnu í grannbyggð.<sup>58</sup> Skiptar skoðanir eru hins vegar meðal forystumanna sveitarfélaga landsins um frumvarp um Hálandisþjóðgarð. Sumir eru neikvæðir í hans garð, telja að verið sé að grípa inn í lögbundið skipulags-

vald sveitarfélaga og óttast að aðkoma þeirra að stjórnun Þjóðgarðsins yrði ekki nægileg. Aðrir eru hins vegar jákvæðir og sjá ýmis tækifæri í honum fyrir sveitarfélögin á sviði umhverfisverndar og ferðaþjónustu.<sup>59</sup>

Augljóst er að innan ferðaþjónustunnar eru menn ekki á einu máli um hvort fjölgun ferðamanna á miðhálandinu sé af hinu góða fyrir svæðið. Ef sífellt fleiri ferðamenn heimsækja miðhálandið gæti það valdið auknu álagi á þá viðkvæmu náttúru sem þar er að finna og þar af leiðandi dregið úr upp-



19. mynd. Vatnajökulsþjóðgarður býr yfir þeirri sérstöðu að skriðjöklar ná þar niður á láglandi að sunnanverðu. Þar er því auðvelt að fara í stuttar jöklagöngur og íshellaferðir og bjóða ýmis ferðaþjónustufyrirtæki upp á slíkar ferðir. – Vatnajökull National Park has the unique feature that glaciers almost reach the coastline on its south side. It is therefore easy to go on short glacier hikes and ice cave trips, and many tourism companies offer such trips.





lifun þeirra ferðamanna sem þangað sækja til að vera í kyrrð og fámenni.<sup>27,29,30</sup> Mikil fjölgun ferðamanna kallar enn fremur á aukna uppbyggingu innviða, sem sumum finnst vera jákvætt. Í þessu sambandi er mikilvægt að hafa í huga að auknir innviðir breyta eðli svæðisins þannig að það verður manngerðara en ella. Slík breyting hefur áhrif á það hvers konar ferðamennska er stunduð og þar af leiðandi einnig á samsetningu þeirra ferðamanna sem vilja sækja miðhálandið heim.<sup>27,30,60–62</sup> Sumir hópar sækjast eftir því að upplifa ósnortna náttúru og víðerni og vilja því sem fæst mannvirki þar. Aðrir sækja á hinn bóginn í þægindi og þjónustu, og mannvirki trufla slíka ferðamenn síður en þá fyrrnefndu. Rannsóknir benda til að þeir ferðamenn sem nú ferðast um miðhálandið séu almennt ekki hlynntir mannvirkjum, hvort sem um er að ræða virkjanir, hótél, veitingastaði eða annað sérstaklega ætlað ferðamönnum, fyrir utan fjallaskála.<sup>26,27</sup> Ef gengið er enn frekar á víðerni Íslands, svo sem með mikilli uppbyggingu innviða eða miklum fjölda ferðamanna, er líklegt að þeir ferðamenn sem gera hvað mestar kröfur um náttúrugæði leiti annarra áfangastaða,<sup>63,64</sup> í samræmi við áðurnefnda auðlindaþversögn.

#### **Náttúruvernd og ferðaþjónusta á miðhálandinu**

Í umræðunni um Hálendisþjóðgarð og ferðaþjónustu er mikilvægt að hafa í huga að í raun er lítill eðlismunur á atvinnugreininni ferðaþjónustu og

18. mynd. Á sunnanverðum Vatnajökli eru mörg af hæstu og tignarlegustu fjöllum landsins og njóta ferðir þangað vaxandi vinsælda. Myndin er tekin af Hátindi sem er einn af fjórum Hrótsfjallstindum en píramíðarnir hægra megin við miðju, Miðtindur og Suðurtindur tilheyra þeim einnig. Hvannadalshnjúkur og Dyrhamar sjást fjær vinstra megin fyrir miðri mynd. – The southern part of Vatnajökull contains many of Iceland's highest and most impressive mountains and trips there are growing in popularity. The picture was taken from Hátindur, which is one of the four Hrótsfjall peaks. The pyramids on the right side of the center, Miðtindur and Suðurtindur, also belong to them. Hvannadalshnjúkur and Dyrhamar are further in the back on the left of the middle of the photo.

öðrum frumframleiðslugreinum, þ.e. þær leitast við að nota náttúruna sem auðlind til að hámarka afrakstur sinn. Umræðan um þjóðgarða og ferðamennsku einkennist oft af því sem Sutter<sup>65</sup> vísar til sem sögulegrar þróunar, að landnotkun einkennist af völdtækri þróun framleiðsluhagkerfis í átt til neysluhagkerfis og neyslumenningar. Í þessu ljósi er vert að hafa í huga varnaðarorð Williams og Ponsfords:<sup>28</sup> „Rétt eins aðrar atvinnugreinar veldur ferðamennska álagi á náttúrulegt umhverfi með ýmiss konar uppbyggingu innviða, nýtingu auðlinda og myndun úrgangs. Sérstada atvinnugreinarinnar ferðaþjónustu er að hún er stunduð á sumum af viðkvæmstu landsvæðum heims.“ Við þetta má bæta að ferðaþjónustan er oft eina atvinnugreinin sem stunduð er á stöðum þar sem annars konar atvinnustarfsemi yrði aldrei leyfð. Við skipulagningu ferðamennsku í þjóðgördum er þess vegna grundvallaratriði að þekkja alla áhrifaþætti og hafa heildarsýn yfir þá, og skilja orsakasamhengi á milli ólíkra áhrifaþátta bæði í tíma og rúmi.<sup>66,67</sup> Það er ekki síður mikilvægt að skilja viðhorf mismunandi hagaðila.<sup>68</sup>

Eins og fram kemur í fyrri grein um sambúð þjóðgarða og ferðamennsku í síðasta hefti Náttúrufræðingsins er í frumvarpinu um Hálendisþjóðgarð gefinn kostur á gjaldtöku fyrir komu ferðamanna inn á miðhálandið.<sup>8</sup> Þar með er í raun verið að ganga á almannarétt og líklegt er að margir landsmenn verði mjög ósáttir við þetta. Enn sem komið er eru Íslendingar almennt jákvæðir í garð erlendra ferðamanna<sup>69</sup> en jafnframt telur stór hluti landsmanna, eða um 74%, skorta á skýrari framtíðarsýn fyrir ferðaþjónustuna.<sup>70</sup> Forystumenn í ferðaþjónustu hafa lengi óskað eftir meiri aðkomu að stefnumótun um landnotkun, og vilja að hagsmuna greinarinnar sé gætt við ákvarðanir um nýtingu á náttúru landsins.<sup>71</sup> Vissulega má segja að í frumvarpinu um Hálendisþjóðgarð megi sjá ákveðna viðleitni stjórnvalda til þess. Ferðaþjónustan er orðin ein af undirstöðu atvinnugreinum Íslandinga, og færði þjóðarþúinu meiri gjaldeyris- tekjur en sjávarútvegur og stóriðja sam- anlögd á síðustu árunum fyrir Covid-19-heimsfaraldurinn.<sup>72</sup> Miðhálandið er dýrmæt auðlind fyrir ferðaþjónustuna, bæði beint, með því að atvinnugreinin nýtir miðhálandið við starfsemi sína og skapar með því arð, og einnig óbeint,





20. mynd. Innviðir eru fáir á hálandinu og ferðir þar sem allt er borið á bakinu hafa því löngum verið einkenni svæðisins. Myndin er tekin í austurhlíð fjallsins Skalla í Friðlandi að Fjallabaki og sést niður í Jökulgil. – There is not much infrastructure in the Central Highlands and therefore backpacking trips through the area are highly common. The photo is taken on slope of the eastern side of the mountain Skalli in the Nature reserve Friðland að Fjallabaki with a view down to the canyon Jökulgil.

með því að vera mikilvægur hluti af ímynd Íslands. Eftir efnahagshrunið 2008 var ferðaþjónustan sú atvinnugrein sem kom íslensku efnahagslífi aftur í gang og núna eru miklar vonir bundnar við það að ferðaþjónustan geti einnig orðið bjargvættur efnahagslífsins eftir Covid-19-faraldurinn. Náttúra Íslands verður áfram aðaladráttarafllandsins og því er ljóst að standa þarf vörð um hálandið til þess að vernda náttúru þess og stuðla um leið að velgengni ferðaþjónustunnar.

Mikilvægt er að stjórnendur þjóðgarða hafi sjálfbæra þróun að leiðarljósi þegar kemur að mótun stefnu um landnýtingu og uppbyggingu atvinnustarfsemi innan þeirra. Grundvallaratriði sjálfbærrar þróunar er að allir hagaðilar taki þátt í mótun slíkrar stefnu frá upphafi og hafi rödd í allri ákvarðanatöku.<sup>73</sup> Þannig skapast gagnkvæmt traust á milli þeirra sem starfa að náttúruvernd og ferðaþjónustu, og þar með gagnkvæmur ávinningur.

Búast má við að málefni þjóðgarðs á miðhálandi Íslands verði aftur tekin upp á Alþingi áður en langt um líður. Ef niðurstaðan verður sú að stofna

beri Hálandisþjóðgarð er mikilvægt að missa ekki sjónar á því að náttúruvernd er grunnstoð í hinu tvíþætta hlutverki þjóðgarða. Það kemur öllum til góða þegar til lengri tíma er litið.

#### ABSTRACT

##### *The attitudes of the tourism industry towards a Central Highlands' National Park*

The Icelandic Central Highlands are unique, with extremely vulnerable nature. In the past decades, the Highlands have become an important tourist destination, both for international as well as domestic travellers, and there are concerns that certain areas are under too much pressure from high visitation. In late 2020, the Minister for the Environment and Natural Resources proposed a bill to establish a Central Highlands' National Park, with the aim to protect the Highlands' nature while allowing people to enjoy the area. Since the tourism industry is an important stakeholder in the Highlands, it is important to know and understand its attitude towards the area's utilization, including its attitude towards estab-

lishing a national park. This study presents the findings from an online survey among tourism operators. The findings stress that the Highlands' attraction is mainly its diverse nature, wilderness as well as the chance to experience peace and solitude, and they confirm that the area is of high importance for the industry. The opinions on how to best maintain the natural qualities of the Highlands are divergent and the participants do not agree on whether to establish a national park or not. Supporters of the national park believe that it will increase the attraction of the Highlands and that enhanced nature protection will thus be beneficial. Those who oppose the national park fear that the tourism industry would face more rules and regulations and that access to the Highlands would be limited, which would constrain the industry's activities. The majority of respondents is of the opinion that stakeholder representatives should manage the national park and that it is important to ensure mutual communication and benefits for different stakeholders.

## HEIMILDIR

1. Ostman, D., Neumann, O. & Þorvarður Árnason 2021. Óbyggð viðerni á Íslandi – greining og kortlagning á landsvísi. Rannsóknasetur á Hornafirði, Höfn. 37 bls.
2. Rannveig Ólafsdóttir & Runnström, M.C. 2011. Endalaus viðátta? Mat og kortlagning íslenskra viðerna. Náttúrufræðingurinn 81. 57–64.
3. Rannveig Ólafsdóttir & Anna Dóra Sæþórsdóttir 2020. Public perception of wilderness in Iceland. Land 9. 99. doi:10.3390/land9040099
4. Rannveig Ólafsdóttir & Anna Dóra Sæþórsdóttir 2020. Hálendið í hugum Íslendinga. 2. hluti: Hugmyndir og viðhorf Íslendinga til viðerna. Náttúrufræðingurinn 90. 282–293.
5. Snorri Baldursson 2021. Vatnajökulsþjóðgarður: Gersemi á heimsvísu. Forlagið, Reykjavík. 176 bls.
6. Landvernd 2016. Tímamóta samstaða um þjóðgarð á miðhálandinu. Slóð (skoðað 14.3. 2022): <https://landvernd.is/timamota-samstada-um-thjodgard-amidhalendinu/>
7. Umhverfis- og auðlindaráðuneytið 2019. Hálendisþjóðgarður. Tillögur og áherslur þverpólitisks nefndar. Umhverfis- og auðlindaráðuneytið, Reykjavík. 91 bls.
8. Þingskjal nr. 461/2020. Frumvarp til laga um Hálendisþjóðgarð.
9. Bishop, M.V., Rannveig Ólafsdóttir & Þorvarður Árnason 2022. Tourism, recreation and wilderness: Public perceptions of conservation and access in the Central Highland of Iceland. Land 11. 242. doi:10.3390/land11020242
10. Stefán Gíslason (ritstj.) 2016. Lokaskýrsla verkefnisstjórnar 3. áfanga verndar- og orkunýtingaráætlunar 2013–2017. Verkefnisstjórn 3. áfanga verndar- og orkunýtingaráætlunar og umhverfis- og auðlindaráðuneytið, Reykjavík. 370 bls.
11. Markaðsstofa Suðurlands 2019. Áfangastaðaaætlun DMP á Suðurlandi: Apríl 2017 - maí 2018 – Uppfærð 2019. Markaðsstofa Suðurlands, Selfossi. 157 bls. Slóð (skoðað 16.4. 2022): <https://www.ferdamalastofa.is/static/files/ferdamalastofa/DMP/dmp-sudurland-okt19-2.pdf>
12. Áfangastaðastofa Vesturlands 2021. Áfangastaðaaætlun Vesturlands 2021–2023. Áfangastaðastofa Vesturlands, Borgarnesi. 31 bls. Slóð (skoðað 16.4. 2022): <https://www.ferdamalastofa.is/static/files/ferdamalastofa/afangastadaaetl-anir/afangastadaaetlun-og-ahersluverkefni-vesturlandsstofa-2021-2023.pdf>
13. Markaðsstofa Norðurlands 2021. Áfangastaðaaætlun Norðurlands: Okkar áfangastaður. Markaðsstofa Norðurlands, Akureyri. 61 bls. Slóð (skoðað 16.4. 2022): [https://www.ferdamalastofa.is/static/research/files/dmp-skyrsla\\_2018\\_web.pdf](https://www.ferdamalastofa.is/static/research/files/dmp-skyrsla_2018_web.pdf)
14. Áfangastaðurinn Austurland 2019. Áfangastaðaaætlun Austurlands 2018–2021. Áfangastaðurinn Austurland, Egilsstöðum. 36 bls. Slóð (skoðað 16.4. 2022): [https://www.ferdamalastofa.is/static/research/files/191015-austurland\\_dmp\\_summary\\_islensk\\_digital.pdf](https://www.ferdamalastofa.is/static/research/files/191015-austurland_dmp_summary_islensk_digital.pdf)
15. Anna Dóra Sæþórsdóttir, Þorkell Stefánsson, Margrét Wendt & Tverijonaite, E. 2021. Sýn ferðalþjónustunnar á nýtingu miðhálandis Íslands. Land- og ferðamálafræðistofa, Reykjavík. 68 bls.
16. Þorvaldur Thoroddsen 2005. Landfræðisaga Íslands Hugmyndir manna um Ísland, náttúruskoðun og rannsóknir, fyrr og síðar III. (Frumútg. 1900–1902). Ormstunga, Reykjavík. 255 bls.
17. Hjörleifur Guttormsson 2020. Vatnajökull og grennd í tímans rás. 1. grein. Minni jökull en grænna umhverfi. Náttúrufræðingurinn 90. 188–201.
18. Hjörleifur Guttormsson 2020. Vatnajökull og grennd í tímans rás. 2. grein. Samskiptin yfir jökul á árdaga. Náttúrufræðingurinn 90. 268–281.
19. Hjörleifur Guttormsson 2021. Vatnajökull og grennd í tímans rás. 3. grein. Endurvakin kynni en breytt erindi. Náttúrufræðingurinn 91. 25–40.
20. Anna Dóra Sæþórsdóttir, Hall, C.M. & Saarinen, J. 2011. Making wilderness: Tourism and the history of the wilderness idea in Iceland. Polar Geography 34. 249–273. doi:10.1080/1088937X.2011.643928
21. Karl Benediktsson 2000. „Ósnortin viðerni“, ferðamennska og miðhálandi Íslands. Landabréfið 16–17. 14–23.
22. Margrét Wendt & Anna Dóra Sæþórsdóttir 2020. Viðhorf ferðalþjónustuaðila og útivistariðkenda til níu virkunarhugmynda í 4. áfanga rammaáætlunar. Land- og ferðamálafræðistofa, Reykjavík. 53 bls.
23. Birkir Örn Gretarsson, Ingvar Þorsteinsson & Oddný Þóra Ólafsdóttir 2020. Ferðalög Íslendinga 2019 og ferðaaform þeirra 2020. Ferðamálastofa, Reykjavík. 169 bls.
24. Birkir Örn Gretarsson, Ingvar Þorsteinsson & Oddný Þóra Ólafsdóttir 2019. Ferðalög Íslendinga 2018 og ferðaaform þeirra 2019. Ferðamálastofa, Reykjavík. 138 bls.
25. Maskína 2017. Erlendir ferðamenn á Íslandi: Sumar 2016. Maskína, Reykjavík. 405 bls.
26. Anna Dóra Sæþórsdóttir 2012. Ferðamennska á miðhálandi Íslands: Staða og spá um framtíðarhorfur. Land- og ferðamálafræðistofa, Reykjavík. 56 bls.
27. Anna Dóra Sæþórsdóttir 2014. Preserving wilderness at an emerging tourist destination. Journal of Management and Sustainability 4. 65–78. doi:10.5539/jms.v4n3p65
28. Williams, P. & Ponsford, I. 2009. Confronting tourism's environmental paradox: Transitioning for sustainable tourism. Futures 41. 396–404. doi:10.1016/j.futures.2008.11.019
29. Anna Dóra Sæþórsdóttir & Rannveig Ólafsdóttir 2017. Planning the wild: In times of tourist invasion. Journal of Tourism Research & Hospitality 6. doi:10.4172/2324-8807.1000163
30. Anna Dóra Sæþórsdóttir & Hall, C.M. 2021. Visitor satisfaction in wilderness in times of overtourism: A longitudinal study. Journal of Sustainable Tourism 29. 123–141. doi:10.1080/09669582.2020.1817050
31. Ferðamálastofa 2021. Heildarfjöldi erlendra ferðamanna. Slóð (skoðað 14.3. 2022): <https://www.ferdamalastofa.is/is/tolur-og-utgafur/fjoldi-ferdamanna/heildarfjoldi-erlendra-ferdamanna>
32. Reglugerð um Þjóðgarðinn Snæfellsjökul nr. 568/2001.
33. Lög um Þjóðgarðinn á Þingvöllum nr. 47/2004.
34. Lög um Vatnajökulsþjóðgarð nr. 60/2007.
35. Edda Ruth Hlín Waage 2004. Vatnajökulsþjóðgarður: Spegilmynd samfélagslegra gilda. BS-ritgerð í landfræði við Háskóla Íslands, Reykjavík. 55 bls.
36. Þingskjal nr. 16/1998. Tillaga til þingsályktunar um Þjóðgarða á miðhálandinu.
37. Þingskjal nr. 1300/1999. Skýrsla umhverfisráðherra um möguleika á stofnun Vatnajökulsþjóðgarðs.
38. Reglugerð um Skaftafellssþjóðgarð nr. 879/2004.
39. Karl Benediktsson, Edda Ruth Hlín Waage & Steingerður Hreinsdóttir 2003. Þjóðgarðstal – Viðhorf heimamanna til stofnunar Vatnajökulsþjóðgarðs. Háskólastríði á Hornafirði, Höfn. 73 bls.
40. Karl Benediktsson & Edda Ruth Hlín Waage 2005. Producing scenery: Tourism and the establishment of protected areas in Iceland. Bls. 175–181 í: Land use and rural sustainability (ritstj. Mather, A.S.). International Geographical Union, Aberdeen.
41. Karl Benediktsson & Guðríður Þorvarðardóttir 2005. Frozen opportunities? Local communities and the establishment of Vatnajökull National Park, Iceland. Bls. 335–348 í: Mountains of Northern Europe: Conservation, management, people and nature (ritstj. Thompson, D.B.A., Price, M.F., Galbraith, C.A.). TSO Scotland, Edinborg.
42. Vatnajökulsþjóðgarður á.á. Um Vatnajökulsþjóðgarð. Slóð (skoðað 14.3. 2022): <https://www.vatnajokulsthjodgardur.is/is/fraedsla/um-vatnajokulsthjodgard>
43. Gallup 2021. Fleiri andvígir en fylgjandi frumvarpi um hálendisþjóðgarð. Slóð (skoðað 14.3. 2022): <https://www.gallup.is/frettir/fleiri-andvigir-en-fylgjandi-frumvarpi-um-halendisthjodgard/>
44. Capacent Gallup 2011. Náttúruverndarsamtök Íslands. Viðhorf til þjóðgarðs á miðhálandi Íslands. Slóð (skoðað 14.3. 2022): <https://www.mbl.is/media/16/3916.pdf>
45. Gallup 2015. Landvernd og Náttúruverndarsamtök Íslands. Hálendisverkefni. Slóð (skoðað 14.3. 2022): <https://www.mbl.is/media/55/8755.pdf>
46. Bishop, M.V. 2020. Public views on the Central Highland National Park: Conditions for a consensus among recreational users. MS-verkefni við- Líf- og umhverfisvísindadeild Háskóla Íslands, Reykjavík. 144 bls.
47. Félagsvísindastofnun Háskóla Íslands 2016. Þjóðmálakönnun. Unnið fyrir faghóp um samfélagsleg áhrif virkjana. Félagsvísindastofnun Háskóla Íslands, Reykjavík. 110 bls.
48. Hung, K. & Law, R. 2011. An overview of internet-based surveys in hospitality and tourism journals. Tourism Management 32. 717–724. doi:10.1016/j.tourman.2010.05.027
49. Rögnvaldur Ólafsson, Þorvarður Árnason, Þóra Ellen Þórhallsdóttir & Gyða Þórhallsdóttir 2013. Vonarskarð í Vatnajökulsþjóðgarði. Vatnajökulsþjóðgarður, Reykjavík. 85 bls.
50. Hagfræðistofnun Háskóla Íslands 2019. Náttúruvernd og byggðauprun: Áhrif verndarsvæða á grannbyggðir. Hagfræðistofnun Háskóla Íslands, Reykjavík. 101 bls.
51. Fredman, P., Friberg, L.H. & Emmelin, L. 2007. Increased visitation from national park designation. Current Issues in Tourism 10. 87–95. doi:10.2167/cit293.0
52. Mayer, M., Müller, M., Woltering, M., Arnegger, J. & Job, H. 2010. The economic impact of tourism in six German national parks. Landscape and Urban Planning 97. 73–82. doi:10.1016/j.landurbplan.2010.04.013
53. Leiper, N. 1990. Tourism systems: An interdisciplinary perspective. Massey University, Palmerston North. 289 bls.
54. MacCannell, D. 1976. The tourist: A new theory of the leisure class. Schocken Books, New York. 214 bls.
55. Richards, G. 2002. Tourism attraction systems: Exploring cultural behavior. Annals of Tourism Research 29. 1048–1064. doi:10.1016/S0160-7383(02)00026-9
56. Wall-Reinius, S. & Fredman, P. 2007. Protected areas as attractions. Annals of Tourism Research 34. 839–854. doi:10.1016/j.annals.2007.03.011
57. Siltanen, J. 2018. Economic impact of Iceland's protected areas and nature-based tourism sites. Hagfræðistofnun Háskóla Íslands, Reykjavík. 80 bls.
58. Rannveig Ólafsdóttir, Anna Dóra Sæþórsdóttir, Noordhuizen, J. & Nijkraak, W. 2018. Sustainable leisure landscapes in Icelandic rural communities: A multidisciplinary approach. Journal of Management and Sustainability 8. 54. doi:10.5539/jms.v8n4p54
59. Umhverfis- og auðlindaráðuneytið. 2022. Drög að frumvarpi til laga um Hálendisþjóðgarð. Samráðsgát, sett inn 18. 12. 2019, síðast uppfært 2. 2. 2022.



- Slóð (skoðað 16.4. 2022): [https://samradsgatt.island.is/oll-mal/\\$Cases/Details/?id=2575](https://samradsgatt.island.is/oll-mal/$Cases/Details/?id=2575)
60. Hörður V. Haraldsson & Rannveig Ólafsdóttir 2018. Evolution of tourism in natural destinations and dynamic sustainable thresholds over time. *Sustainability* 10. 4788. doi:10.3390/su10124788
  61. Rannveig Ólafsdóttir, Anna Dóra Sæþórsdóttir & Runnström, M. 2016. Purism scale approach for wilderness mapping in Iceland. Bls. 157–176 í: *Mapping wilderness: Concepts, techniques and applications* (ritstj. Carver, S. & Fritz, S.). Springer, London.
  62. Anna Dóra Sæþórsdóttir 2013. Managing popularity: Changes in tourist attitudes to a wilderness destination. *Tourism Management Perspectives* 7. 47–58. doi:10.1016/j.tmp.2013.04.005
  63. Anna Dóra Sæþórsdóttir & Þorkell Stefánsson 2017. Ferðaþjónusta og virkjanir til bjargar byggðum? Tímarit um viðskipti og efnahagsmál 14. 99–131. doi:10.24122/tve.a.2017.14.1.5.
  64. Anna Dóra Sæþórsdóttir 2021. Langtímarannsókn á ánægju ferðamanna í Landmannalaugum. Tímarit um viðskipti og efnahagsmál 18. 1–20. doi:10.24122/tve.a.2021.18.1.1
  65. Sutter, P.S. 2002. *Driven wild: How the fight against automobiles launched the modern wilderness movement*. University of Washington Press, Seattle. 384 bls.
  66. Nkhata, B.A. & McCool, S.F. 2012. Coupling protected area governance and management through planning. *Journal of Environmental Policy & Planning* 14. 394–410. doi:10.1080/1523908X.2012.734461
  67. Rannveig Ólafsdóttir & Hörður V. Haraldsson 2019. Tourism spatial dynamics and causal relations: A need for holistic understanding. Bls. 128–137 í: *A research agenda for tourism geographies* (ritstj. Müller, D.K.). Edward Elgar Publishing, Cheltenham.
  68. Haukeland, J.V. 2011. Tourism stakeholders' perceptions of national park management in Norway. *Journal of Sustainable Tourism* 19. 133–153. doi:10.1080/09669582.2010.517389
  69. Eyrún Jenný Bjarnadóttir 2020. Viðhorf Íslendinga til ferðamanna og ferðaþjónustu 2019. Ferðamálastofa, Reykjavík. 143 bls.
  70. Félagsvísindastofnun Háskóla Íslands 2014. Viðhorf Íslendinga til ferðaþjónustu. Félagsvísindastofnun Háskóla Íslands, Reykjavík. 42 bls.
  71. Iðnaðarráðuneytið 2008. Tillögur nefndar iðnaðarráðherra um aðkomu ríkisins að skipulagi og fjármögnun í ferðaþjónustu. Iðnaðarráðuneytið, Reykjavík. 18 bls.
  72. Hagstofa Íslands á.á. Efnahagur. Utanríkisverslun. Vöru- og þjónustuviðskipti. Valdir liðir útflutnings vöru og þjónustu 2013–2020. Slóð (skoðað 14.3. 2022): [https://px.hagstofa.is/pxis/pxweb/is/Efnahagur/Efnahagur\\_\\_utanrikisverslun\\_\\_3\\_voruthjonusta\\_\\_voruthjonusta/UTA05003.px](https://px.hagstofa.is/pxis/pxweb/is/Efnahagur/Efnahagur__utanrikisverslun__3_voruthjonusta__voruthjonusta/UTA05003.px)
  73. Rannveig Ólafsdóttir 2021. The role of public participation for determining sustainability indicators for Arctic tourism. *Sustainability* 13. 295. doi:10.3390/su13010295

## UM HÖFUNDA



**Anna Dóra Sæþórsdóttir** (f. 1966) er prófessor við Líf- og umhverfisvísindadeild Háskóla Íslands. Hún lauk BS-prófi í landfræði við Háskóla Íslands árið 1990 og MS-gráðu frá sama skóla árið 1992. Hún lauk doktorsprófi í mannvistarlandfræði frá háskólanum í Oulu í Finnlandi árið 2011. Doktorsritgerð hennar fjallaði um ferðamennsku á víðernum. Rannsóknir hennar hafa meðal annars beint að upplifun ferðamanna af náttúrunni og viðhorfi þeirra til mannvirkja á ýmsum ferðamannastöðum hér á landi og þá sérstaklega á hálendinu. Hún hefur einnig rannsakað viðhorf ferðamanna og starfsfólks í ferðaþjónustu til nýtingar náttúrunnar og mögulegra hagsmunaárekstra við orkuframleiðslu.



**Rannveig Ólafsdóttir** (f. 1963) er prófessor við Líf- og umhverfisvísindadeild Háskóla Íslands. Hún lauk BS-prófi í landfræði við Háskóla Íslands árið 1992 og BS-gráðu í jarðfræði frá sama skóla árið 1994. Hún tók doktorspróf í náttúrufræði frá háskólanum í Lundí í Svíþjóð árið 2001. Doktorsritgerð hennar fjallaði um landhnignun og loftslagsbreytingar með áherslu á fjarönnun og landfræðileg upplýsingakerfi. Rannsóknir hennar nú beinast meðal annars að samspili ferðamennsku og umhverfis, þar á meðal umhverfisáhrifum ferðamennsku, ferðamennsku og loftslagsbreytingum, sjálfbærri ferðamennsku, jarðminjafarðamennsku, kortlagningu víðerna og efldri þátttöku almennings í skipulagi og ákvarðanatöku um landnotkun.

## PÓST- OG NETFÖNG HÖFUNDA / AUTHORS' ADDRESSES

**Anna Dóra Sæþórsdóttir, PhD**  
prófessor í ferðamálafræði  
Verkfræði- og náttúruvísindasviði Háskóla Íslands  
Tæknigarði, Dunhaga 5,  
107 Reykjavík  
annadora@hi.is

**Rannveig Ólafsdóttir, PhD**  
prófessor í ferðamálafræði  
Verkfræði- og náttúruvísindasviði Háskóla Íslands  
Tæknigarði, Dunhaga 5,  
107 Reykjavík  
ranny@hi.is